



LETTRE ISABELLA – MARS/AVRIL 2021

Au Sommaire :

- Mot du Président
- Résultats du sondage concernant le site Internet
- Affiche Tenue Vestimentaire
- Lancement du Défi « Zéro Pitch » et « Zéro Divot »
- Nouvelles du Terrain



LE MOT DU PRÉSIDENT

Chers membres du Golf Isabella,

Malgré la longueur et les incertitudes de cette crise sanitaire, les drames et les souffrances, les difficultés liées à la distanciation et à l'isolement, sans oublier les problèmes d'organisation pour les familles, il me semble essentiel de pouvoir nous tourner vers l'avenir et vers la poursuite de nos efforts en termes de qualité, sur de nombreux plans.

Nos actions d'amélioration du parcours sont poursuivies, au prix de petites gênes (carottages, sablages, etc.) qui font partie de la vie de tout club qui a des ambitions sur ce plan. Il nous reste principalement à améliorer nos roughs, ce qui est budgété et planifié.

Concernant nos infrastructures, notre plan d'investissement prend forme. Nous ferons un dosage entre des dépenses d'entretien du club house et de ses abords, travail (pour partie déjà engagé) que l'on a tendance à négliger au profit de tout ce qui est "nouveau", et des investissements qu'il est de notre devoir de réaliser compte-tenu notamment de l'évolution de notre population de membres (tant dans sa composition, avec un joli développement de l'Ecole de Golf et une montée en puissance de nos équipes, que dans ses habitudes, avec un incroyable appétit de jeu). Je pense en particulier aux installations d'entraînement.

Sur le plan du confort de jeu, cette assiduité des membres ne peut que nous encourager à continuer de limiter l'accès au parcours par des joueurs extérieurs (green fees ou groupes), en accueillant toutefois sans réserve vos propres invités.

A propos de nos relations avec le monde extérieur, je parle ici de notre planète, je mentionnerai également l'engagement de notre démarche d'éco-responsabilité "Terrabella", sur laquelle nous avons communiqué par ailleurs.

Enfin sur la qualité de notre "vivre ensemble" : cette période a voulu qu'il y ait un renouvellement relativement important du nombre de membres, avec un nombre d'admissions supérieur aux démissions et donc de nombreux nouveaux visages. Ceci est heureux en ce que nos capacités d'investissement pour les années à venir sont intactes. Mais dans cette période où nous avons à peine le droit d'échanger quelques mots et où avec nos masques nous peinons parfois à nous reconnaître, l'intégration des nouveaux membres ne se fait pas aussi facilement.

De plus, en cette période compliquée pour tous, les écarts de comportement et diverses autres petites contrariétés prennent souvent des proportions excessives, mais cela ne nous empêche pas d'agir, dans un premier temps sur le rappel de nos règles de tenue vestimentaire (voir plus loin).

Nous espérons donc vite retrouver ces moments d'échange, tant sur le parcours qu'autour d'un verre ou d'un déjeuner, et de partage d'émotions sportives, où nous pourrons mieux faire connaissance avec celles et ceux qui nous ont rejoints récemment, et où chacun devra réaffirmer et transmettre notre attachement à notre club, nos valeurs et un savoir-vivre dont la bonne humeur est un pilier.

Dans cette attente, soyons compréhensifs et solidaires.

Je terminerai en remerciant l'ensemble des bénévoles et du staff pour leur implication indéfectible dans la vie du club.

Eric LE FORESTIER



RESULTATS DU SONDAGE SUR L'UTILISATION DU SITE INTERNET

Vous avez été 132 à répondre à notre questionnaire en ligne sur votre utilisation de notre site Internet, et nous vous en remercions.

Il se dégage les points suivants :

- 95% d'entre vous se sont déjà connectés au moins 1 fois au site
- 83% se sont déjà connectés à la partie du site réservée aux membres
- 18% n'ont pas ou plus leurs codes d'accès à cette partie réservée aux membres
- 24% visitent le site au moins 1 fois par semaine
- 80% consultent sur PC, 55% sur smartphone, et 30% sur tablette
- Les informations les plus recherchées sont : Les infos du jour, les compétitions (calendrier, horaires, résultats, etc), l'annuaire, la Lettre d' Isabella, le terrain (état , travaux, occupation), la vie sportive (Ecole de Golf, Equipes,), le compte personnel, Autres (restaurant, règlement intérieur, Comité)
- 74% jugent le site Internet Isabella très ou assez utile pour eux
- Toutes les suggestions faites pour améliorer notre site, notamment sur le plan de son attractivité, seront étudiées pour essayer de les intégrer dans le cadre de la réflexion actuelle sur sa rénovation

Parallèlement, une analyse du trafic réel de notre site montre qu'en période normale de non confinement (Septembre/Octobre 2020), notre site a enregistré en moyenne 7.500 connexions par mois, pour 36.000 pages vues.

Ce niveau de consultation montre clairement l'importance de ce support dans notre stratégie de communication globale, et notamment vis-à-vis de l'extérieur.

Merci encore pour vos contributions

La Commission Communication Développement

(Président de la Commission : François de Turckheim // Commission : Bénédicte Goutay, Franck Debu, Charles de Fromont, Marion Prunier)



AFFICHE POUR LA TENUE VESTIMENTAIRE

Nous sommes tous très attachés au respect des tenues vestimentaires appropriées au sein de notre Club, pour en préserver le statut et ses valeurs.

Pour progresser encore dans ce domaine, nous avons harmonisé les différents textes cohabitant sur le sujet au sein du club (statuts, site web, club house), en privilégiant l'impact des images par rapport aux mots.

Cela nous a conduit à adopter l'illustration ci-dessous qui sera affichée au sein du club house et sur notre site Internet pour les visiteurs.



TENUE VESTIMENTAIRE

Le Comité rappelle que, par respect envers tous, les membres et les personnes extérieures au Club doivent adopter une tenue vestimentaire appropriée, conforme à notre règlement intérieur, à nos traditions et à notre savoir-vivre.

INAPPROPRIÉ



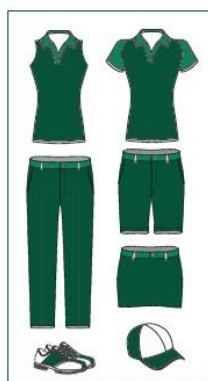
Jeans, Survêtements, T-Shirts, Shorts trop courts ou flottants, Casquettes à l'envers

Dames : Bustiers, chemises ou polos n'ayant pas de col, les hauts trop courts

Messieurs : Chemises ou polos n'ayant ni manche ni col, les pantalons courts

APPROPRIÉ

DAMES



MESSIEURS



Nous vous remercions tous de respecter ces codes vestimentaires et d'en informer vos invités lors de leur venue au Club.



LANCEMENT DU DEFI ISABELLA : « Zéro Pitch » et « Zéro Divot »

UN RELEVÉ PITCH
OFFERT



RELEVEZ LE DEFI

“ ZERO PITCH ”
sur nos greens



Pour préserver la qualité de nos greens
Merci de **Relever vos pitches** .. et ceux des autres



RELEVEZ LE DEFI

“ ZERO DIVOT ”
sur nos fairways



Pour préserver la qualité de notre parcours
Merci de **Replacer vos divots**, et ceux des autres

La qualité de notre parcours constitue notre force ; nous devons en tant que membre y veiller en permanence.

C'est pourquoi nous lançons le défi “ ZERO PITCH ”, “ZERO DIVOT” en demandant à chacun d'entre nous, chaque fois qu'il joue de penser :

- A relever son propre pitch, mais aussi à relever ceux que vous voyez sur le green, même si ce n'est pas le vôtre.
- A replacer vos divots, et si possible ceux que vous rencontrerez sur le fairway

Si l'on s'y met tous, chacun d'entre nous pourra rapidement constater les progrès réalisés et apprécier l'état de notre terrain. La commission terrain fera également un bilan de cette opération.

Pour ce défi, vous trouverez à votre disposition à l'accueil des relève- pitches avec notre nouveau logo GOLF ISABELLA.

Ces relève-pitches seront bien sûr remis également à tous les visiteurs venant de l'extérieur pour jouer en Greenfee.



NOUVELLES DU TERRAIN

Il s'est passé beaucoup de choses sur le terrain ces derniers mois.

Campagne d'élagage/abattage

En effet, les jardiniers ont poursuivi la campagne d'élagage sur différents trous du parcours afin d'éliminer les arbres morts ou dangereux ainsi que ceux qui gênaient le jeu. D'autres ont été enlevés car ils prenaient l'eau qui aurait normalement dû aller vers les greens.

Ecosystème



Thomas a installé des nids à mésange afin d'attirer celles-ci au Golf et qu'elles puissent manger les chenilles processionnaires car ces dernières font partie de leur alimentation. Les nichoirs sont installés avec une orientation spécifique : est ou sud-est. Ils ne sont jamais installés en plein soleil ou à l'ombre complète et le trou d'envol doit être à l'opposé des vents dominants légèrement penchés vers l'avant pour protéger les oiseaux des intempéries.

Cette solution mettra quelques années avant d'être vraiment efficace et la Commission Terrain étudie actuellement des solutions immédiates pour lutter contre les chenilles, notamment à l'aide de phéromones et bactéries naturelles à disperser dans les zones les plus touchées cet été.

Préparation de la saison

La saison approchant à grands pas, les jardiniers se sont affairés à vous préparer un parcours de qualité. En effet, les bunkers ont été décompactés et remis à niveau et le tour de ces derniers a été découpé.

Le rythme des tontes a repris de façon quotidienne entre les roughs, fairways, avant-greens et greens.

Les drapeaux seront changés de position toutes les semaines.

Certaines zones du parcours ont été regarnies et les piquets et marquages ont été réajustés.

Julien A, notre mécanicien, a réalisé la sortir d'hivernage des machines qui sont désormais prêtes et affutées pour la saison.



Les jardiniers ont aussi travaillé à la réfection du parking avec la reprise des nids de poule, l'enlèvement des barrières les plus abîmées en les remplaçant par des poteaux rattachés les uns aux autres par de la corde en chanvre naturelle couleur crème.



Opérations mécaniques et sablage



Comme ce sera le cas à plusieurs reprises dans la saison, l'Equipe Terrain a réalisé un verticut (griffes sur le green) avec un top dressing (sablage très léger).

Fin mars, les greens ont été carottés et vertidrainés avec sablage comme nous le faisons tous les ans. Dans la foulée, les jardiniers ont carotté les départs et les avant-greens.

Intervention sur le forage

Une entreprise extérieure a aussi officié au Golf afin de nettoyer et régénérer le forage. Ils ont nettoyé jusqu'à 120 mètres en profondeur. Le résultat de cette opération est que l'on a retrouvé un débit optimal de la pompe.

Practice

Paul et Marcel ont nettoyé les tapis de practice au karcher et nous allons ouvrir la teeline.



A venir

Comme vous avez pu le voir, les piquets des 135m ont été enlevés pour être repeints.

Rémy Marchand effectuera un tour de parcours pour contrôler et ajuster les différents marquages (dont ceux écrits dans les règles locales).

Les 50 derniers mètres de chaque trou seront regarnis.

